

PUEL

靜宜大學 英國語文學系

109年 新生手冊



Contents

-----英文系-----

- ☞ 系主任的話 p.1
- ☞ 英國語文學系簡介 p.2
- ☞ 系上資訊 p.3
- ☞ 新鮮人須知 p.4
- ☞ 第二外語學分相關規定及畢業條件 p.5
- ☞ 英國語文學系一年級課程 p.6
- ☞ 大一課表 p.7-10
- ☞ 輔系、雙主修、特色學程、教育學程 p.11-12
- ☞ 英國語文學系甄試免修英文課程 p.13-14

-----英文系系學會-----

- ☞ 英文系系學會簡介 p.15-17
- ☞ 系會長的話 p.18
- ☞ 副會長的話 p.19
- ☞ 系學會之 Q&A p.20-21
- ☞ 中區迎新活動預告 p.22
- ☞ 四系聯合迎新晚會 p.23
- ☞ 靜宜大學校園地圖 p.24-25
- ☞ 靜宜大學附近交通 p.26-27

※ 親愛的學弟妹，請詳閱每一頁，不要遺漏了每一個重要的資訊喔！

系主任的話



選擇是實踐夢想的開始

親愛的英文系新鮮人：

首先恭喜你以優異的成績錄取靜宜大學英文系，本人謹代表全系師生向你致上恭賀之意，並歡迎各位進入英文系這個大家庭，在未來四年裡，我們將一起在這塊園地共同學習成長。你會選擇位於大肚山丘，俯視大海的這座學府，相信你必然經過一番思索；讓我先跟你分享，當你站立在校園那座橫亘於任垣樓與外語學院的鵲橋上，在晴朗的日子時，仰望藍天，若再閉上雙眼，你會驚嘆於宇宙的浩瀚，與人類的渺小。你將會帶著一顆謙卑但充滿好奇的心，走進知識的殿堂，用虔敬的心情向師長、文字、或影像媒介求取知識和智慧。

與你分享一件不是秘密的祕密，在台灣這座島嶼，好多人都會英文，「英文好」並不是英文系學生的專利，你的英文一定要比「好」還要更好，所以無時無刻，你都要自我訓練英文的聽讀說寫譯。只要進入英文的時空，加上你原來的中文世界，想想，有一天你可以學貫中西，你可以與英語世界接軌，生命可以比別人更加寬廣遼闊，這是一個多麼令人想望的境界！

因此，選擇靜宜英文系，是你實踐夢想的開始。本系課程含括文學、語言學及英語教學外，更有多元專業特色學程如中小學英語師資教育學程、雙語教育學程、華語文教學學程；特別提醒你，英文系這麼周全的英語教育學程，修完任一教學學程，你將來可以是小學或中學的英文老師，或在小學當雙語教育的老師，也就是用英文在小學教其他科目，你也可以去國外教華語文。我們也有口筆譯、觀光導遊課程，你也可以修輔系或雙主修，為你奠定良好的專業和語文能力，強化你將來就業利基。

系上每年定期舉辦全國性英語相關競賽，並有多國文化特色之英文月表演以及豐富的社團活動，培養學生團隊合作精神與領導力。此外，本系提供海內外實習及交換生或雙聯學制機會，發展雙軌411：大學四年，一次留學，一次遊學；大學四年，一張英語能力檢定證照，一張專業證照或競賽，提升你的就業競爭力。

人的一生中，常常因為一些機運、緣分，因此改變了命運，但是這些改變，操之在個人是否能夠掌握關鍵時刻，靜宜英文系正是你最佳的抉擇。在此我誠摯歡迎你就讀本系，相信在靜宜大學這個神奇的校園裡，你會有更多的蛻變與成長。人生有夢，築夢踏實，靜宜英文系就是你築夢的最佳基地。

靜宜大學英國語文學系主任

109/08/07

Tel: 04-26328001 轉 12020

E-mail: pu20510@pu.edu.tw

英國語文學系簡介

簡介：

英國語文學系自蓋夏姆姆偕美國主顧修女會於民國四十五年創辦「靜宜女子英語專科學校」迄今已有超過五十年的歷史。民國五十二年靜宜英專改制為文理學院，外國語文學系正式成立，即現在英國語文學系的前身。民國七十二年因增設西班牙語文學組，故外國語文學系包括英文組與西文組。由於學校的日益進步發展與壯大，七十八年並將文理學院改名為大學，而英國語文學系也自七十九學年度起正式獨立。

自八十三學年度起，學生於大一、大二專心修習英語文基礎課程後，於大三、大四時，可依個人興趣，於「文學」、「語言」與「英語教學」範疇中擇一為主修項目，以強化學術研究之根基；並可由多種以實用為導向的選修課群中，設計自己的課程，以備就業或進修之需。歷年來本系的畢業生由於外文能力方面的優越表現，在社會上均能發揮所學，尤其在教育、商業、傳播方面，備受各界讚譽。

本系的宗旨在於提供學生實用的英文知識及追求學術研究之素養，使學生具備英語聽、說、讀、寫的能力，並從書本體驗出更深的人生意義，目標是培養才德兼具的現代青年人才，使其離開學校後，能終身學習，貢獻所學；或攻讀研究所博碩士班，追求更高知識領域。

學術活動：

- ※ 從大一大二各班都會參加一年一度的英語戲劇比賽，大四則有畢業公演，此為本系名聞遐邇的優良傳統，學生能由演出中體會英語文樂趣之在。
- ※ 本系每學年第二學期定期舉辦「英文月」活動，提供學生課後之餘，增進學術涵養、提升英文能力以及增進團體合作之寶貴經驗。活動內容包括英詩朗誦、翻譯比賽、演講與座談會、翻譯比賽、英語即席演講與說故事比賽等。
- ※ 大四畢業公演與畢業專題發表會。
- ※ 本系經常主辦與協辦的全國及國際性大型學術研討會與競賽
 - 2002 年「第六屆全國兒童文學及兒童語言學術研討會」
 - 2002 年「全國語言學論文研討會」
 - 2003 年「第二十屆中華民國英語文教學研討會」；
 - 2004 年「全國比較文學研討會」
 - 2007 年「瀕危語言數位典藏、數位教學國際研討會」
 - 2010 年「2010 Asian EFL Journal International Conference & Workshops」
 - 2011 年「第 15 屆電腦輔助語言學習國際研討會會前工作坊」
 - 2012 年「第 15 屆電腦輔助語言學習國際研討會暨研究生論文大賽」；
「第 17 屆全國兒童文學及兒童語言學術研討會」
 - 2013 年「第 18 屆全國兒童文學及兒童語言學術研討會」
 - 2015 年「2016 The 3rd English Scholars Beyond Borders (ESBB) Conference」；
「第 19 屆全國兒童文學及兒童語言學術研討會」
 - 2015 年迄今靜宜盃全國高中英語簡報競賽」

系上資訊

◇ 系所教師

◇ 教師姓名	職稱	電子郵件	研究室	分機
吳萼洲 Dr. E-Chou Wu	教授 兼系主任	ecwu@pu.edu.tw	三研 807	12224
傅雅蘭 Dr. Anne Therese Falkenstein	教授	atf@pu.edu.tw	三研 101	12225
羅春琳 Dr. Chun-Lin Luo	教授	culluo@pu.edu.tw	伯鐸 133	12201
陳怡伶 Dr. Yi-Lin Chen	教授	ylchen3@pu.edu.tw	伯鐸 109	12228
丁玟瑛 Dr. Wen-Ying Patience Ting	副教授	weting@pu.edu.tw	三研 803	12218
吳湘湄 Dr. Wu, Hsiang-Mei Cynthia	副教授	scwu@pu.edu.tw	三研 906	12206
游明正 Dr. Ming-Cheng Yu	副教授	mcyu@pu.edu.tw	二研 307	12216
趙毓銓 Dr. Yu-Chuan Joni Chao	副教授	joninz@gmail.com	三研 707	12229
馬傑生 Dr. Jason Mattausch	副教授	jason@gm.pu.edu.tw	伯鐸 241	12213
賴昱達 Dr. Yuda Stephen Lai	副教授	yudalai@pu.edu.tw	三研 802	12205
林妤晏 Ms. Yu-Yan Susan Lin	助理教授	hmlin@pu.edu.tw	伯鐸 206	12212
黃麗蓉 Dr. Li-Jung Daphne Huang	助理教授	ljhuang@pu.edu.tw	伯鐸 235	12234
林瑞屏 Dr., Rae Jui-Ping Lin	助理教授	jplin2@pu.edu.tw	三研 907	12230
王念英 Dr. Niang-ying Wang	助理教授	nywang1@pu.edu.tw	三研 801	12203
陳菱華 Dr. Ai-huw Chen	助理教授	ahchen@pu.edu.tw	三研 805	12220
吳黛敏 Dr. Wu Dai-ming	助理教授	tamin.wu@pu.edu.tw	三研 806	12215

◇ 行政人員

姓名	職稱	e-mail	分機
張志興(Edward)	秘書	chchang3@pu.edu.tw	12025
許慧婷(Teresa)	秘書	hthsu@pu.edu.tw	12026

◇ 其他資訊

1. 系網：<https://english.pu.edu.tw>
2. 系辦地址：43301 台中市沙鹿區台灣大道七段 200 號伯鐸樓 213 室
3. 電話：(04)2632-8001 分機 12021
4. 傳真：(04)2633-4712
5. 信箱：pu20510@pu.edu.tw



追蹤
英文系 IG



加入
英文系 Line



關注
英文系粉專

新鮮人須知

日期 (109 年)	重要紀事	承辦單位	學校總機 04-26328001
8/8 ~ 8/17	學生基本資料檢查、各項文件上傳	綜合業務組	11111 ~ 11122
8/12 前	新生宿舍申請截止日【網路申請】	住宿服務組	11251 ~ 11253 11241 ~ 11248
8/8 ~ 9/14	就學優待減免申請【網路申請】	生活輔導組	11213
8/24 ~ 9/7	就學貸款申請【網路申請、臺銀對保】	生活輔導組	11212
8/31 前	申請保留入學資格 (當年度無學籍)	綜合業務組	11111 ~ 11122
8/24 ~ 9/13	學雜費繳交起始、截止日 (含住宿費)	出納組	11310、11313、 11314
9/5 ~ 9/6	各系新生進住宿舍時間	住宿服務組	11251 ~ 11253 11241 ~ 11248
9/7 ~ 9/8	新生啟航 (9/7(一)上午所有新生依各系指定時間、地點集合)	生活輔導組	11210 ~ 11211
	新生務必依新生啟航表列時間參加英文分級測驗及報到作業領取學生證(9/7 ~ 9/8)	綜合業務組 外語教學中心	11111 ~ 11122 19232 ~ 19239
	新生健康檢查 (港澳生不需要做校內健檢，需至校外另做體檢)	諮商暨健康中心	11232 ~ 11233
	男生兵役狀況調查及相關資料繳交 (女生免)	軍訓室	16206
9/7 ~ 9/11	申請輔系、雙主修、學分學程 (網路申請)	綜合業務組	11111 ~ 11122
9/14	開學全校正式上課		
9/14 ~ 10/19	弱勢學生助學金申請	生活輔導組	11213

※更多新鮮人必備小常識，請掃我喔



若有任何問題，可到系學會粉絲專頁「靜宜大學英國語文學系系學會」詢問唷！

若還有任何疑難雜症，歡迎撥打以下電話詢問：

會長：郭念樺 04-26328001#12021

副會長：黃暉婷 04-26328001#12021

秘書：施瀝嬪 04-26328001#12021

小大一們記得介紹一下自己是誰唷否則我們會霧沙沙☺

靜宜大學英國語文學系

第二外語學分及畢業條件

☆ 第二外語

英文系第二外語學分及畢業相關規定(自 105 學年度起全面實施)

- 一、學生於畢業前可選擇參加外語(除英文外之其他第二外語)語言檢定考試(初級)通過並提出證明文件，或修習本系、外語教學中心或外語學院開設之第二外語相關課程至少 6 學分。
- 二、如通過外語語言檢定考試(初級)，其修得之第二外語學分(含本系、外語教學中心或外語學院開設)皆認列為本系選修學分。
- 三、第二外語學分最多採計 18 學分，所修習超過 18 學分之課程學分數則列計外系學分。

☆ 系訂英文條件

靜宜大學英國語文學系英語能力檢定資格實施細則

第一條 本系大學部學生畢業所需之英文能力檢定資格如下—

1. GEPT全民英語能力分級檢定中高級口說/寫作；
2. iBT新制托福87分(含)以上；
3. IELTS國際英語測試5.5(含)以上；
4. TOEIC多益測驗785分(含)以上。

第二條 替代方案

1. 本系大學部學生在三年級下學期之前需考過至少一次全民英檢中高級口說/寫作或相當程度之其他檢定測驗並提出到考證明文件，未達到上列任一標準者，須修習及格本系開設之高階英語課程 4 學分，方得畢業。
2. 申請英文系為雙主修者比照本系生辦理。
3. 高階英語課程如下：
 - (1) 高級英語會話(一)[2]、高級英語會話(二)[2]
 - (2) 進階英語閱讀與寫作(一)[2]、進階英語閱讀與寫作(二)[2]
 - (3) 檢定英文(一)[2]、檢定英文(二)[2]
4. 因第二條第一款而修習高階英語課程之學分不列入畢業學分之計算。

第三條 本辦法經系、院務會議通過，經教務會議核備後實施。

☆ 系上專業學程

學生自三年級起，可選任一本系專業學程(文學、語言學、英國教學)修習之。不選學程或未修滿任一組學程學分者，須修習三個專業學程中的課程，(任選)至少 12 學分(含)以上。

☆ 專題製作(畢業作品)或實務實習(則一完成)

學生畢業前，須修習畢業專題(一)、畢業專題(二)或畢業公演專題(一)、畢業公演專題(二)，且成績須及格；或配合本校、院、系實習課程，進行國內外機構實習，至少需 120 小時。

英國語文學系一年級課程

109 學年新生敬請參閱 109 學年度入學學生課程架構圖

(課程架構圖: <https://alcat.pu.edu.tw/>)

科目名稱	修別	規定學分	一年級	
			上	下
基本學術能力課程				
資訊應用概論	必修	2	2	
程式設計概論	必修	1		1
閱讀與書寫	必修	4	2	2
通識涵養課程				
六大學群通識課程	通識	18		
體育課程				
基礎體育	必修	2	1	1
服務學習課程				
特色服務學習-英語教學深耕服務	必修	0		
人文素養	必修	0		
系訂大一專業課程				
西洋文學概論(一)、(二)	必修	6	3	3
英文(一)、(二)	必修	6	3	3
實用英語口語訓練(一)、(二)	必修	4	2	2
基礎英文作文(一)、(二)	必修	4	2	2
英語聽講(一)、(二)	必修	2	1	1
英語語言學概論(一)、(二)	必修	4	2	2

※附註：

1. 本系畢業學分為 132，其包含校訂必修、系訂必修、通識課程、第二外語學分，以及外系學分，相關規定請參照 108 學年度入學學生課程架構圖。
2. 本系學生均須修得第二外語（含本系及人文教育中心）至少 6 學分，至多 18 學分（含本系、外語教學中心或外語學院）。
3. 修習他系所得學分，可列計本系畢業學分之科目（除本系開課科目外，均屬他系科目）：10 學分以內(包含共同選及選修體育)。

109 學年上學期 英一 A 課表

選課 代號	上課班級	修別	科目名稱	學 期 別	學 分 數	授課 教師	上課時間地點
0012	英一 A	必修	基礎體育(運動與健康)	上	1	林凱意	五 7、8：田徑場
0013	英一 A	必修	西洋文學概論(一)	上	3	王念英	三 2、3、4：伯鐸 221
0014	英一 A	必修	英語聽講(一)	上	1	鄭正男	四 3、4：任垣 108
0018	英一 A	選修	文學作品選讀(一)	上	2	林玗晏	一 5、6：任垣 405
0015	英一 A	必修	英語語言學概論(一)	上	2	賴昱達	一 3、4：伯鐸 221
0016	英一 A	必修	資訊應用概論	上	2	鄭卉君	四 1、2：計 205
	英一 A	必修	資訊應用概論(實習)	上		李思錡	一 8：主顧 316
0017	英一 A	必修	設計思考與實踐	上	1	陳菱華	三 7、8：伯鐸 217
0019	英一 Aa 組	必修	英文(一)	上	3	馬傑生	五 2、3、4：伯鐸 113
0020	英一 Aa 組	必修	基礎英文作文(一)	上	2	林玗晏	三 5、6：任垣 302
0021	英一 Aa 組	必修	實用英語口語訓練(一)	上	2	李心馨	二 3、4：任垣 410
0022	英一 Ab 組	必修	英文(一)	上	3	邱亞琦	五 2、3、4：伯鐸 114
0023	英一 Ab 組	必修	基礎英文作文(一)	上	2	丁玟瑛	二 3、4：伯鐸 114
0024	英一 Ab 組	必修	實用英語口語訓練(一)	上	2	羅春琳	四 5、6：伯鐸 114
0025	英一 Ac 組	必修	基礎英文作文(一)	上	2	傅雅蘭	一 1、2：計 310
0026	英一 Ac 組	必修	實用英語口語訓練(一)	上	2	賴昱達	二 3、4：伯鐸 115

(課程若有異動請至右列網址查詢 <http://alcat.pu.edu.tw/2011courseAbstract/main.php>)

109 學年上學期 英一 B 課表

選課 代號	上課班級	修別	科目名稱	學 期 別	學 分 數	授課 教師	上課時間地點
0027	英一 B	必修	基礎體育(運動與健康)	上	1	黃嘉笙	一 3、4：田徑場
0028	英一 B	必修	西洋文學概論(一)	上	3	吳湘湄	三 5、6、7：伯鐸 221
0029	英一 B	必修	英語聽講(一)	上	1	鄭正男	四 5、6：任垣 109
0032	英一 B	選修	文學作品選讀(一)	上	2	林好晏	一 5、6：任垣 405
0030	英一 B	必修	英語語言學概論(一)	上	2	羅春琳	四 3、4：伯鐸 222
0031	英一 B	必修	資訊應用概論	上	2	陳凱宏	四 1、2：計 203
	英一 B	必修	資訊應用概論(實習)	上		李思錡	三 8：計 206
0033	英一 Ba 組	必修	英文(一)	上	3	莊莒芬	五 2、3、4：伯鐸 123
0034	英一 Ba 組	必修	基礎英文作文(一)	上	2	林好晏	二 3、4：任垣 302
0035	英一 Ba 組	必修	實用英語口語訓練(一)	上	2	賴昱達	三 3、4：伯鐸 113
0036	英一 Bb 組	必修	英文(一)	上	3	陳永豪	五 2、3、4：伯鐸 115
0037	英一 Bb 組	必修	基礎英文作文(一)	上	2	吳湘湄	二 3、4：伯鐸 113
0038	英一 Bb 組	必修	實用英語口語訓練(一)	上	2	吳黛敏	三 3、4：伯鐸 115
0039	英一 Bc 組	必修	基礎英文作文(一)	上	2	游明正	三 3、4：伯鐸 114
0040	英一 Bc 組	必修	實用英語口語訓練(一)	上	2	顏廷芳	二 3、4：伯鐸 123

(課程若有異動請至右列網址查詢 <http://alcat.pu.edu.tw/2011courseAbstract/main.php>)

109 學年上學期 英一 AB 通識課程

- ※ 通識涵養課程共分為：生命與生態環境、宗教與哲學思維、數理與科學技術、社會與公共秩序、文學與美感經驗、臺灣與世界文化六大學群，每學群必修2學分，另6學分自由選修，共需修習18學分。
- ※ 部分通識課程授課教師規定：開學第一、二週未到課者即予以強迫退選，請開課當週務必到課，有關詳盡規定請上網查詢各師課綱大綱
<http://alcat.pu.edu.tw/2011courseAbstract/main.php?type=gen&lang=zh>
- ※ 重複修習相同科目名稱，不列計學分。
- ※ 各學系不採計通識涵養學分之課程請詳見通識教育中心網頁公告之「各學系不採計通識涵養學分之課程一覽表」。
- ※ 靜宜大學通識中心網址: <http://www.cge.pu.edu.tw/main.php>
- ※ 詳細教室位置請參閱 23-24 頁的校園地圖。
- ※ 如對選課或學分數等問題有不清楚的地方，歡迎大家參加 8/13 新生營或 9/7 迎新茶會，學長姐會現場細心解答。

選課代號	上課班級	科目名稱	學分數	授課教師	上課時間地點
3369	生命與生態環境一 D	人與環境(生命與生態環境)	2	楊明哲	二 5、6：任垣 507
3370	生命與生態環境一 D	生態之美(生命與生態環境)	2	賴麗娟	二 5、6：方濟 014
3371	生命與生態環境一 D	環境教育與永續(生命與生態環境) (合授課程)	2	吳雅涵	二 5、6：任垣 304
3371	生命與生態環境一 D	環境教育與永續(生命與生態環境) (合授課程)	2	楊欣儒	二 5、6：任垣 304
3372	生命與生態環境一 E	人與環境(生命與生態環境)	2	楊明哲	二 7、8：任垣 507
3373	生命與生態環境一 Ea	環境教育與永續(生命與生態環境)	2	蕭戎	二 7、8：方濟 117
3374	生命與生態環境一 Eb	環境教育與永續(生命與生態環境) (合授課程)	2	吳雅涵	二 7、8：任垣 304
3374	生命與生態環境一 Eb	環境教育與永續(生命與生態環境) (合授課程)	2	楊欣儒	二 7、8：任垣 304
3383	宗教與哲學思維一 D	人生哲學與幸福和諧(宗教與哲學思維)	2	申榮賓	二 5、6：任垣 509
3384	宗教與哲學思維一 D	邏輯與批判思考(宗教與哲學思維)	2	石致華	二 5、6：思源 523
3385	宗教與哲學思維一 D	宗教信仰與靈性生活(宗教與哲學思維)	2	黃斯勝	二 5、6：任垣 344
3386	宗教與哲學思維一 E	邏輯與批判思考(宗教與哲學思維)	2	石致華	二 7、8：思源 523
3387	宗教與哲學思維一 Ea	宗教信仰與靈性生活(宗教與哲學思維)	2	申榮賓	二 7、8：任垣 509
3388	宗教與哲學思維一 Eb	宗教信仰與靈性生活(宗教與哲學思維)	2	黃斯勝	二 7、8：任垣 344
3399	數理與科學技術一 D	數位典藏與學習(數理與科學技術)	2	朱蕙文	二 5、6：計 206
3400	數理與科學技術一 D	數學統計與生活(數理與科學技術) (合授課程)	2	黃國卿	二 5、6：靜安 421

選課代號	上課班級	科目名稱	學分數	授課教師	上課時間地點
3400	數理與科學技術－D	數學統計與生活(數理與科學技術) (合授課程)	2	蔡瑾珮	二 5、6：靜安 421
3401	數理與科學技術－E	化學知識與應用(數理與科學技術)	2	林孝道	二 7、8：主顧 109
3402	數理與科學技術－Ea	數學統計與生活(數理與科學技術) (合授課程)	2	黃國卿	二 7、8：靜安 421
3402	數理與科學技術－Ea	數學統計與生活(數理與科學技術) (合授課程)	2	蔡瑾珮	二 7、8：靜安 421
3403	數理與科學技術－Eb	數學統計與生活(數理與科學技術)	2	高銘鴻	二 7、8：靜安 127
3411	社會與公共秩序－D	全球化與在地化(社會與公共秩序)	2	徐國銘	二 5、6：任垣 409
3412	社會與公共秩序－D	民主與政治生活(社會與公共秩序)	2	余健慈	二 5、6：任垣 305
3413	社會與公共秩序－D	經濟與社會生活(社會與公共秩序)	2	通未定五	二 5、6：主顧 207
3414	社會與公共秩序－E	全球化與在地化(社會與公共秩序)	2	蔡政修	二 7、8：任垣 502
3415	社會與公共秩序－E	民主與政治生活(社會與公共秩序)	2	徐國銘	二 7、8：任垣 409
3416	社會與公共秩序－E	媒體、文化與社會(社會與公共秩序)	2	李明穎	二 7、8：任垣 305
3427	文學與美感經驗－D	從表達到表演藝術(文學與美感經驗)	2	劉仲倫	二 5、6：任垣 307
3428	文學與美感經驗－Da	文學經典與人文關懷(文學與美感經驗)	2	黃文成	二 5、6：主顧 205
3429	文學與美感經驗－Db	文學經典與人文關懷(文學與美感經驗)	2	呂素端	二 5、6：伯鐸 117
3430	文學與美感經驗－E	影像美學與觀點(文學與美感經驗)	2	奚浩	二 7、8：伯鐸 416
3431	文學與美感經驗－Ea	藝術經典與美學素養(文學與美感經驗)	2	彭宇薰	二 7、8：任垣 442
3432	文學與美感經驗－Eb	藝術經典與美學素養(文學與美感經驗)	2	劉耀中	二 7、8：伯鐸 216
3441	台灣與世界文化－D	台灣與南島文化(台灣與世界文化)	2	計文德	二 5、6：任垣 443
3442	台灣與世界文化－Da	歷史與文化(台灣與世界文化)	2	郭佳玲	二 5、6：伯鐸 116
3443	台灣與世界文化－Db	歷史與文化(台灣與世界文化)	2	賴信真	二 5、6：任垣 308
3444	台灣與世界文化－E	台灣與南島文化(台灣與世界文化)	2	計文德	二 7、8：任垣 443
3445	台灣與世界文化－Ea	歷史與文化(台灣與世界文化)	2	官志隆	二 7、8：伯鐸 436
3446	台灣與世界文化－Eb	歷史與文化(台灣與世界文化)	2	賴信真	二 7、8：任垣 308

輔系/雙主修/特色學程/教育學程

一、 前言：

為了兼顧學生的興趣及將來進入多元化社會的挑戰，學校鼓勵學生修習輔系或雙主修，為了讓學弟妹們對於輔系、雙主修及教育學程能先行了解，以便提早做準備，在此先做簡單的介紹。

二、 輔系：

學校的各學系皆可互為輔系，因此每個人可依自己的興趣來選擇。輔系的課程應以該學系專業必修科目表為依據，必須修足該系所之輔系科目達最低學分數，如果中輟，所修輔系的科目則視為選修科目；而順利修滿輔系規定之科目與學分，在畢業證書上會加註輔系名稱。

三、 雙主修：

與輔系的修習相同，學校的各學系都可為雙主修的選擇，不同的是雙主修的修習資格較嚴格，欲修習雙主修者，前一學年每學期學業成績平均需達七十分，且須每科都及格。修讀雙主修者，應修畢另一主修學系全部專業必修科目學分。其學分必須在本系的最低畢業學分以外計算，亦須修達該系所所定之最低標準學分，始可取得雙主修資格。修讀雙主修中輟，所修習的科目與學分，如已達輔系規定標準，得準核給輔系資格。未達輔系規定者，視為選修科目。

※備註：

- 1.修習輔系、雙主修學生，請於第一階段網路選課時預選輔系、雙主修課程。
- 2.修習人數達十五人以上才得開班。
- 3.依本校輔系辦法第十一條、雙主修辦法第十二條規定，本校學生修習輔系、雙主修課程，另行增開班者，須繳交學分費。
- 4.學分費收取方式：特為輔系或雙主修增開之科目，無論是否隨班修習（如因衝堂不在本班上課者）均須繳交學分費；學分費大學部折半收取；進修學士班以學分鐘點數計算學分費。

四、 特色學程：

為培養學生第二專長實務能力，增加其畢業競爭力，促進其日後就業機會，本校開設專業學程以及跨領域學程來提供學生多元學習環境。目前院內提供全校學生修習之專業學程與跨領域學程說明如下：

一、專業學程：

1.日文學程：

特色：整合本院、日文系與外語教學中心之日文課程，為增加學生對日文及日本文化更深之認識。

二、跨領域學程：

1.華語文教學學程—

特色：整合本院各系與人社院中文系與台文系之跨院、跨系之實用學程，培養學生對華語文之認識，且因應國內外華語文教與學之需求，培育華語文教學師資。

2.外語導覽解說學程—

特色：整合本院各系與管理學院觀光系之跨院、跨系之實用學程，培養外語翻譯解說人才，培育學生外語翻譯解說之能力，增進其未來就業競爭力。

3.國際企業外語經貿人才學程—

特色：整合本院各系與管理學院國企系之跨院、跨系之實用學程，培養國際企業外語經貿人才，獲得國際外語專業經貿能力的養成。

(※學程專區 <http://alcat.pu.edu.tw/2009programarea/index.php>)

五、 教育學程：

本校所開辦的教育學程分兩種：

- 初等教育學程 (須修滿 40 學分)
- 中等教育學程 (須修滿 26 學分)

考試時間：每學年度的下學期。

報考資格：前一學期學業成績分數名列系上前百分之五十者及操行成績 80 分(含)以上。

(※師培中心 <http://www.tecr.pu.edu.tw/main.php>)



甄試免修英文課程

靜宜大學英國語文學系甄試免修語文課程作業要點

民國 103 年 10 月 08 日教務會議修正通過

- 一、本系大一新生、轉學生/轉系生、雙主修、輔修本系學生，對英語文已具有相當程度，申請免修語文課程者，悉依本要點辦理。
- 二、近三年內曾正式就讀於英語系國家達兩年以上，申請免修語文課程者需於開學前一週，提出下列之文件：
 - (一) 大一新生：
 1. 申請書一份。
 2. 僑居地高中歷年成績單一份，但英文相關課程成績須達C以上。
 - (二) 轉學生/轉系生、雙主修、輔修本系學生：
 1. 申請書一份。
 2. 原校歷年成績單一份。
- 三、甄試委員會由本系系主任擔任召集人，遴選本系教師三人以上組成，甄試委員會決定甄試科目、方式及成績合格標準。
- 四、近三年內曾正式就讀於英語系國家達兩年以上，參加「免修語文課程」成績經甄試合格，得免修以下科目：
 - (一) 英文(一) Freshman English I、英文(二) Freshman English II，須改修其他外語。
 - (二) 英語聽講(一) English Listening Comprehension and Speaking I、英語聽講(二) English Listening Comprehension and Speaking II。
 - (三) 實用英語口語訓練(一) Practical English Oral Training I、實用英語口語訓練(二) Practical English Oral Training II。
- 五、本系大一新生、轉學/轉系生及雙主修、輔修本系學生，符合下列任一資格者，於開學前一週持申請書一份及英語檢測成績證明書向本系申請，可免修以下科目：
 - (一) 英文(一) Freshman English I、英文(二) Freshman English II：
 1. TOEFL-ITP總分550且閱讀測驗部分58以上。
 2. TOEFL-iBT總分79 且閱讀測驗部分23以上。
 3. TOEIC 總分800且閱讀測驗部分450以上。
 4. IELTS平均總級數6級且閱讀測驗6.5級以上。
 5. 通過全民英檢中高級口說/寫作且閱讀測驗110以上。
 - (二) 英語聽講(一) English Listening Comprehension and Speaking I、英語聽講(二) English Listening Comprehension and Speaking II：
 1. TOEFL-ITP總分550且聽力測驗部分58以上。
 2. TOEFL-iBT總分79 且聽力測驗部分23以上。
 3. TOEIC 總分800且聽力測驗部分450以上。
 4. IELTS平均總級數6級且聽力測驗6.5級以上。
 5. 通過全民英檢中高級口說/寫作且聽力測驗110以上。
 - (三) 實用英語口語訓練(一) Practical English Oral Training I、實用英語口語訓練(二) Practical English Oral Training II：
 1. TOEFL-iBT總分79且口試部分23以上。
 2. TOEIC口說測驗130以上。
 3. IELTS平均總級數6級且口試部分6.5級以上。
 4. 通過全民英檢中高級口說/寫作且口說能力90以上。
 4. 通過全民英檢高級口說/寫作且寫作測驗3級以上。
 - (四) 基礎英文作文(一) Beginning English Composition I、基礎英文作文(二) Beginning English

Composition II :

1. TOEFL-iBT總分79且寫作測驗部分20以上。

2. TOEIC寫作測驗130以上。

3. IELTS平均總級數6級且寫作測驗6級以上。

4. 通過全民英檢中高級口說/寫作且寫作測驗90以上。

六、寫作測驗3級以上。甄試合格者及申請資格符合者，須檢附甄試委員會開具之成績合格證明書，及各項申請文件，經本系系主任、院長核准後，由綜合業務組登錄「免修」兩字於學生歷年成績表內，但不計學分。該生仍必須修足本系最低畢業學分數（含抵免學分），始可畢業。

七、本作業要點經教務會議通過後實施，修正時亦同。

民國 92 年 10 月 22 日教務會議通過

民國 99 年 06 月 02 日教務會議修正通過

民國 100 年 01 月 05 日教務會議修正通過

民國 101 年 10 月 11 日系務會議修正通過

民國 101 年 12 月 04 日院務會議修正通過

民國 101 年 12 月 26 日教務會議修正通過

民國 103 年 01 月 07 日系務會議修正通過

民國 103 年 04 月 15 日系務會議修正通過

民國 103 年 04 月 24 日院務會議修正通過

民國 103 年 06 月 04 日教務會議修正通過

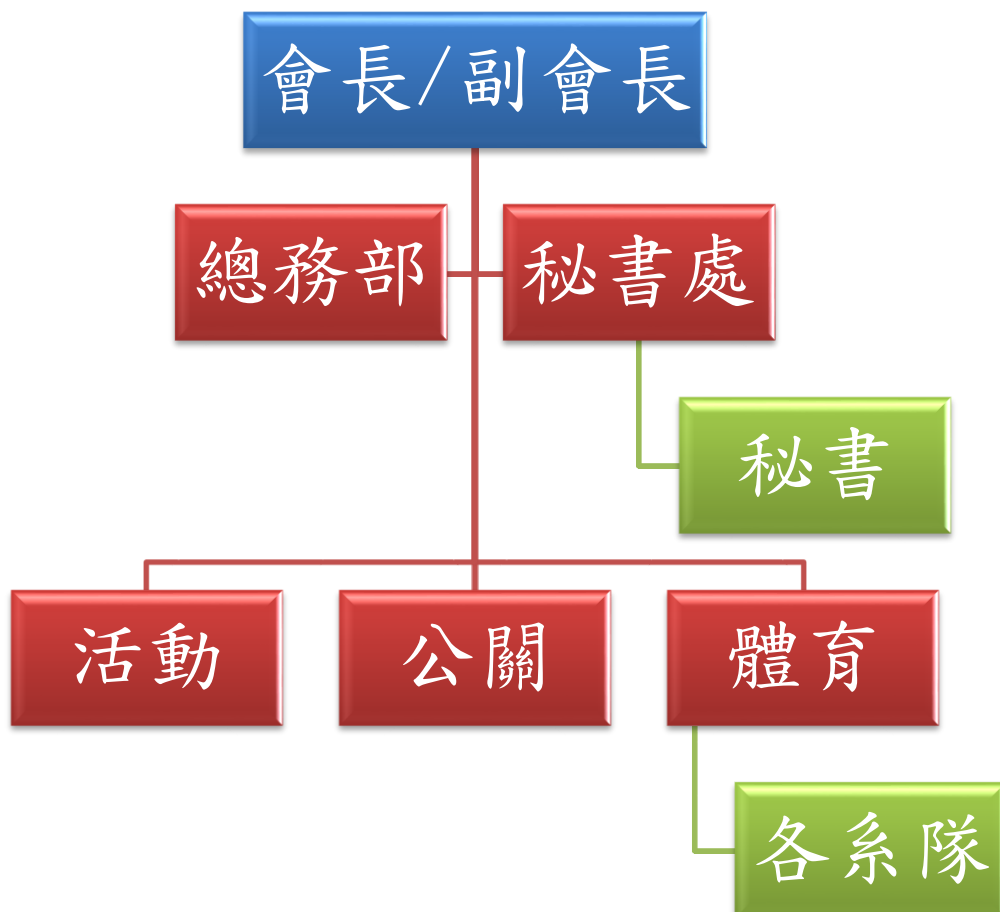
非常重要!! 一定要看清楚

※若需申請，開學前請記得到 E 校園服務
「抵免科目線上申請」，再將證明文件正
繳交到系辦!!

英文系系學會簡介

靜宜英文系系學會即為英國語文學系學生自治會，本學生自治會從 1963 年成立至今已達 55 年，歷經不斷的沿革與改變，但唯一不變的是系學會數年來始終致力於服務系上同學和靜宜附近的中小學生以及參與班際、系際及校際的活動。除了舉辦各式活動以增進系上同學間的感情外，系學會每一位成員更是秉持無盡的熱忱來籌辦每一項活動，也希望各位親愛的英文人能全力的支持日後系學會所舉辦的各項動、靜態活動，並給予批評與指教。

英文系系學會組織圖：



109 學年度系學會各部簡介

活動部

☞ 性質:

☞ 活動！活動！活著就要動！覺得自己熱血沸騰嗎？覺得自己身懷才藝卻沒有舞台讓你發光發熱嗎？想要過一個精彩華麗充實的大學生活嗎？想要學習怎麼辦活動？想要當一個有能力的大學生？活動部在系學會中扮演著舉足輕重的角色，青春、陽光、歡笑與我們密不可分，凡是在活動中很難不去注意到我們的身影，讓系上的團結力，豐碩的成果薪火相傳。我們的主要負責活動是期中期末進補透過舉辦進補聯絡系上同學的感情我們也會協助系上辦的所有活動。加入活動部~~~~讓你們脫褲，等你等你等你喔!!!活動部百分之百是你最佳的選擇。各位學弟妹們，你們心動了嗎？活動部敞開大門歡迎你的加入！

☞ 年度活動

☞ 期中進補活動

☞ 期末進補活動

☞ 英語營

公關部

☞ 性質:

想體驗前所未有的新鮮感？想認識別系的朋友們？那就加入公關部吧！別再猶豫了!!我們有許多活動都會接觸到各式各樣的人，增進你與人對話以及傳達理念與想法的能力，讓你面對人群不害羞，反而更能夠讓大家感受到你的熱情與你的魅力。練習溝通技巧，讓你不再害怕上台、面對群眾，能夠與人建立良好的關係，尊重，包容，友善。想要成為蛻變的自己嗎？不管你外向內向，加入公關部讓你大學生活不 Blue，別讓自己的大學生活留下遺憾。

☞ 年度活動(粗體為必辦之活動，無粗體則視學期情況而定)

☞ 期中期末進補

☞ 園遊會擺攤(由學生會主辦的校際活動)

體育部

☞ 性質:

我們是熱情活潑歡樂無比的體育部！看到體育就跟運動流汗聯想在一起嗎？No no no 大錯特錯～我們不是一天到晚都在運動流汗喔！我們充滿歡樂又有用不完的活力。想辦各項活動讓大家大秀身手嗎？喜歡運動帶來的那種歡樂活力嗎？喜歡運動或是想要有健康的身體嗎？體育部常常辦運動活動讓各位能有個機會發揮自己的運動能力。班級賽讓每班的人能夠更團結更有活力。體育部負責讓我們系上學長姐跟學弟妹能夠以有趣好玩的競爭。讓大家的感情好到ㄅㄨㄣˊㄅㄨㄣˊ一ㄤˊㄣˊ叫！不管你是不是對體育或交際有興趣，你們就是我們體育部要的人～體育部等你喔！

年度活動(粗體為必辦之活動，無粗體則視學期情況而定)

- ☞ 全校啦啦隊錦標賽
- ☞ 體育性競賽
- ☞ 英劇
- ☞ 海報設計

各大活動

- ☞ 宿營
- ☞ 英文之夜
- ☞ 聖誕晚會(活動待公告)
- ☞ 化妝舞會(活動待公告)

- ※ 英文系系學會將在學期初舉辦系會徵才活動，想為大學生活添加揮灑青春的一頁嗎？我們期待你們的加入！
- ※ 英文系系學會 Facebook 粉絲專頁：「**靜宜大學英國語文學系系學會**」
- ※ 如有任何問題，歡迎至平台詢問。

系會長的話

Hello，各位英文系新生們，我是 109 級英文系系學會會長鹽巴，首先恭喜你們即將邁入人生最為青春、充實的階段，邁入新的階段，難免會有既期待又害怕受傷害的矛盾感受，對於離鄉背井遠來台中的讀書的新生應該更難體會到我說的心情。

大學是你們各位學習獨立的開始，換言之也是自由的起始點，大學四年在大家的想像中想必是自由自在、隨心所欲吧！但是在玩樂期間，千萬不要荒廢了自己的學業！在學業與社團之間獲得雙贏的局面必定是我們的目標，並要實現的。

靜宜英文系是個歷史悠久的學系，將近 60 年的辦學經驗，系上的老師不僅擁有最豐富的教學經驗，老師的專業與對學生的教學熱情更是值得你們期待的！除了英文系上的必修課程，你們還會接觸到通識課程與第二外語。系上有規定學生一定要修第二外語，至少要六學分，最多可以到十八學分，第二外語的選擇有：西文、德文、法文、日文、韓文，大家可以依據自己的興趣來選擇。另外，靜宜也很鼓勵大家花四年時間拿到雙學位，大家可以依自己的興趣選擇雙主修或是輔系喔！到大三的時候會分組，分別是：文學組、教學組、語言學組跟海鷗組，大家可以在大一大二的時候摸索自己的興趣，在大三的時候可以為自己的未來再做一次選擇。

說完課業上的選擇，再來跟你們談談社團的選擇吧！大學不像高中只能選擇一個社團，只要你有興趣並能好好安排自己的時間，參加幾個社團都不是問題！全校有九十幾個社團，分為八大性質，覺得很興奮不知道要如何選擇對吧？放心，在新生啟航週的時候會有大學社團博覽會，大家可以跟朋友一起去探索每個社團的獨特性。

說到社團，系學會也是社團，我們是八大性質裡面的自治性社團。系學會是一個大家庭，當你在大學徬徨無助的時候都可以來找我們，我們會很熱意為你們解答。如果是喜愛結交朋友、熱情又活潑你，更不能錯過系學會這個熱情的團隊！大家都說大學期間，社團與愛情也是必修學分，社團這個必修學分就讓系學會帶著你們 All Pass! 系學會的精采實在無法用言語來跟你們述說，等你們在新生週與各個迎新活動接觸到我們，就可以體會到我們的歡樂氛圍了！開學後，也不用緊張、害怕，有任何問題，系學會的學長姊都一定很熱心地幫你們解決，初進入大學的這段過渡期，也讓系學會陪你度過吧。

大學的生活要由你們自己去創造出來，或許未來你們會發現，生活可能不是你們當初想像的順遂、美好，卻也有可能比你們想得更要豐富、有趣，只要你有從中學習到新的人、事、物，就代表你的人生又翻過了豐富的一頁。好好思考自己的未來，慢慢規劃自己的藍圖，未來回首大學四年，一定覺得當初的自己青澀中卻帶著勇氣，現在開始的每分每秒都將是屬於自己的，不要害怕受傷，因為現在我們擁有的本錢，就是一份敢勇往直前的衝動與不怕艱辛的心。

靜宜大學英文系系學會會長 郭念樺

副會長的話

Hello 各位英文系的新鮮人你們好，我是 109 級英文系系學會副會長鮪魚，歡迎你們加入英文系這個大家庭，相信你們對於未來四年的大學生活一定是既期待又有點迷惘吧！別擔心，學長姐們一定都會很熱心的幫助你們，只要有問題就儘管發問，不要害羞哦！而在你們真正展開大學生活前，就先讓我來為你們說說大一新鮮人最關心的幾件事情吧！

首先是學業方面，靜宜英文系不僅擁有專業的師資陣容，學校更有豐富的資源提供學生使用，例如：蓋夏圖書館，館藏圖書豐富，更設有數位化電腦和團體討論室，可供學生進行資料查詢或是小組作業討論的適宜地點；伯鐸小劇場，擁有專業的燈光及音響設備，是我們英文系每年舉辦英劇比賽，或是英文月開閉幕典禮會用到的場地喔！系上到了大三有語言、文學、教學、海鷗等四大組讓學生選擇，到時候大家可以依照一二年級所學的興趣去選擇自己想要的專業組別；外語課程也有許多選擇：日文、法文、德文、西文、韓文等。有志往教職方向發展的學弟妹們，靜宜也有專業的師培中心和相關資訊，等著你們報考修習教育學程的資格喔！靜宜也為那些想精進自己所能的學生提供完好的雙主修和輔系課程，學弟妹可以進入靜宜大學網站深入了解唷！

此外，系學會也是社團之一，我們會在每學期舉辦各式各樣的活動，像是新生們進來大學馬上會遇到一系列的迎新活動、英文話劇比賽、各類球賽、一年一度的英文之夜、以及服務系上性質的二手書展活動等，也會與系辦合作學術性的英文月活動，或是與其他系合作其他活動，因此加入系學會除了能從中玩樂、學習以外，也能結交除了系上以外的朋友以及幫助你們更迅速的融入大學生活，帶給你們不同的成長蛻變成嶄新的自己，以及一個溫暖具歸屬感的大家庭，給自己一些挑戰，過個不平凡的大學生活；當然如果你們有各種疑難雜症，不管是課業上或是生活上的問題，只要我們知道或有能力都會竭盡所能的幫助你們解決問題。我們即將在接下來的迎新茶會見面，希望你們都能來參加見識我們的熱情與活力，開學後如果你想和我們一起舉辦活動、結交新朋友，也歡迎你們加入系學會成為我們的一份子。

最後，為大家介紹在學校遊留學的好機會！學校推動 411 出國遊留學方案，鼓勵學生在四年修課期間，至少出國遊學一次、留學一次。藉由此項方案的推動，本校還獲得 2012 年遠見 (Cheers)雜誌評比為私立大專院校大學部學生出國比例全國第一的殊榮呢！此外，學校積極與海外夥伴學校合作，目前海外姊妹校超過 230 所，加上 ISEP 會員學校 340 所喔！學生選擇出國的學校已超過 570 所，透過有效的課程規劃，輔導學生前往國外研修，攻讀跨國雙學位，提升學生國際競爭力，國外的生活及學習經驗提升學生的語言能力，進而提升學員的國際移動力及就業力，這機會不容錯過啊!!。

大學四年說長不長說短不短，但是要過的精彩、有趣都取決在你們自己的手中，上了大學不會有老師或家長一直在身邊叮嚀著你要做什麼，因此更要學著如何安排自己的時間，有想要做的事情就儘管放手去試試看，千萬不要害怕，把它當作是個挑戰，當你重重突破，你將會成為不一樣的自己！千萬不要等到四年畢業後回頭看，後悔都太遲了，希望你們都能在靜宜寫下你們最青春、活力的四年美好時光，最後再次歡迎你們進入了靜宜英文系。

靜宜大學英文系系學會副會長 黃曄婷

系學會之 Q&A

Q:系費是甚麼？為什麼要繳系費？

A: 各位新鮮人們，系費是不強迫一定要繳交的，但在看完我們的解答後，你就知道為什麼囉！

※1500 元的系費是您在大學一年份的系費，而繳系費者可享有以下福利：

1. 在大一到大四參加活動可享有報名費折扣優惠或是消費折扣優惠。
2. 每學期兩次的期中、期末進補。
3. 此費用包含一套系服(短袖 T 恤) 。

舉辦一個好的活動絕對少不了經費的支持，們的大學生活上色！希望各位可以大力支持深具服務熱忱的英文有了這筆各位繳交的系費，系學會才能夠舉辦更多既豐富又多采多姿的活動，為你系系學會。

系費繳交注意事項：

※為降低系費保管安全疑慮，本次系費繳交辦法為匯款，請務必至郵局辦理匯款，並將帳簿影本交至系學會以茲證明，保障自身權益。帳簿影本於 9/7 新生啟航週時繳交至系學會。

※無法匯款的新生們也可以在啟航週向系會繳交喔！

※請將系費金額匯款至以下帳戶：

郵局代號：700

匯款帳號：0141472 0024678

戶名：靜宜大學英國語文學系系學會吳萼洲

匯款金額：1500 元整

Q：繳系費代表加入系學會嗎？

A：不是的～

	系費	系會
繳交	英文人+福利	英文人+福利+系會人
未繳交	英文人	英文人+系會人

開學後會有系學會徵才活動，誠摯歡迎熱血英文人加入。

Q. 各大社群網站平台說繳系費很不值得，是真的嗎？

A：值不值得這種事情很主觀，而且也不是所有人都願意並負擔得起這筆錢，所以我們絕對不會強迫學弟妹。每筆錢我想大部分的系會都戰戰兢兢的使用著，因為收的錢不多，每個系的幹部們自己貼的錢大小算起來一定破千甚至更多。系費的管理，不敢說別校別系，但是我們系學會的金錢運用絕對是公正公開，**每個月張貼活動總核銷在公佈欄、每學期初期末召開監委大會**讓各班代表來審預算，每年社團都會有「**社團評鑑**」這樣考核各社團的活動，學校會請到外界專業人士來當評審，經費管理是各評審絕對會審的項目，而我們系的評鑑已經**蟬聯了6年的特優**。至於運用的部分，每學期固定至少會有**140元的進補**（期中和期末），其餘費用使用在各大活動。迎新系列的活動，例如中部茶會的車資、行前準備的花費，都是**幹部們自行支出**，不會挪用到任何系費，所以家長和學弟妹可以儘管放心喔～舉辦一個好的活動絕對需要經費的支持，有了這筆系費，我們才能舉辦豐富又多采多姿的活動來點綴英文人的大學生涯☺

Q. 有網友說系會黑暗甚至希望不要有系會的存在是怎麼一回事？

A：針對留言的部分，有些人因為系會或系費感到不開心的原因可能是他們學校/系的系會待人處事或是辦事方面不太優，或是他們之間有溝通上的誤會。但是假如系會消失了，誰來代表系上去和學校開會**爭取學生權益**？誰來辦迎新系列的活動？對大一們來說這些都是憧憬，高中畢業來到一個新環境總是需要**歸屬感**，至少當初的我們是這麼想的，歸屬感可以自己找也可以透過管道，這些迎新活動就是管道之一。再者，上大學就是要充實自己，可以去圖書館、可以參加營隊、可以打工，也可以參加系會，**拓展人脈、訓練抗壓力、學習怎麼規劃活動、培養責任感、有效管理並運用金錢**（開/審預算或核銷等，以後出社會都用得到），這些也是軟實力之一！至於可能會有人覺得系會都在自嗨，那是因為舉辦一個活動如果系會本身不嗨該怎麼帶動與會的人們呢是不是哈哈！還有人說玩系會就不會讀書，這個我覺得就是風氣問題啦～56屆系會的幹部們大部分成績都不錯，**拿獎學金**的也大有人在，因為和系辦關係好，系辦的老師們多多少少也會督促我們的成績，甚至因為有玩系會所以可以申請更多「服務類」的獎學金呢！

※ 上面的 Q&A 沒有回答到你想問的問題嗎？

歡迎學弟妹們踴躍參加我們為你/妳們所舉辦的中區迎新，屆時可以詢問任何你/妳想知道的問題，或者可於新生啟航周時再詢問系會學長姐，也可以至粉絲專頁「**靜宜大學英國語文學系系學會**」！家長也可以透過以上管道來詢問任何問題唷～

中區迎新茶會活動預告

Hello, 各位即將成為大一新鮮人的學弟妹：

為了歡迎您們加入靜宜英文系這個大家庭，系學會在中區特地為您們準備了迎新茶會喔！屆時新生們將可以和學長姐做面對面的溝通，學長姐會傳授你走遍大台中的秘訣；也可以和未來的同學們先見個面、聊個天。使您能更快了解靜宜的生活圈和英文人的快樂。

地點	時間	店家資訊	負責人	備註
新生營 靜宜大學	109/08/13(四) (8:30-17:00)	接待地點： 靜宜大學伯鐸樓門口	系辦許慧婷助理 電話： 04-26328001#12026 Email:pu20510@pu.edu.tw	
迎新茶會 靜宜大學 伯鐸 221	109/09/07(一) (17:30~20:00)	接待地點： 伯鐸大廳	黃暉婷/廖珮晴	

*Facebook 粉絲專頁「靜宜大學英國語文學系系學會」

四系聯合迎新晚會

活動名稱：「英」花盛開「中」，「食」在喜「資資」

主辦單位：

中國文學系系學會、英國語文學系系學會、資訊管理學系系學會、食品營養學系系學會

活動時間：

109 年 09 月 16 日 17:30-21:00

活動費用：

有繳系會者：70 元

無繳系費者：100 元

（此費用包含一份餐盒）

一、歡迎學弟妹踴躍參與，此活動是一個增進與他系交流並且認識別系夥伴的機會，在剛升大學的你們，不要錯過一個認識別人的機會喔！

二、由於疫情還未趨緩，請大家做好消毒，並且與他人保持距離，無法保持距離時，請有效的配戴口罩，這樣才能保護彼此，順利的完成迎新活動。

三、此活動的費用會在新生啟航週(9/7~9/8)時跟大家收取，想參加者到時也麻煩將費用帶齊。



報名請掃我

●校園導覽地圖●

(網頁版導覽介紹 <https://www.pu.edu.tw/p/404-1000-1131.php?Lang=zh-tw>)



★	英文系辦公室	伯鐸樓 213 室
1	校門	校警隊
2	任垣樓	人文暨社會科學院、計算機及通訊中心、推廣教育處、法律學系、大眾傳播學系、社會工作與兒童少年福利學系、藝術中心、國際會議廳
3	伯鐸樓	外語學院、中國語文學系、英國語文學系、西班牙語文學系、日本語文學系、華語文教學中心、小劇場
4	蓋夏圖書館	校史資料室、蓋夏廳、音樂欣賞室、OK 超商、第三研究大樓、視聽中心
5	靜安樓	理學院、財務工程學系、應用化學系、化粧品科學系、資料科學暨大數據分析與應用學系、第一研究大樓
6	格倫樓	食品營養學系、觀光事業學系、創新育成中心
7	主顧樓	4 樓 資管系 5 樓 資工系、資傳系 6 樓 資訊學院、台文系、EMBA 7 樓 會計室、職涯發展暨產業促進處、國際暨兩岸事務處 8 樓 校長室、副校長室、秘書處、研發處、人事室
8	方濟樓	生態人文學系、惠三廳
9	修院	聖堂
10	思源樓	董事會、管理學院、企業管理學系、會計學系、財務金融學系、國際企業學系、師資培育中心、第二研究大樓
11	文興樓	總務處、教務處、學務處、會議室、諮商暨健康中心、外語教學中心、通識教育中心
12	靜園餐廳	
13	希嘉學苑	女生宿舍、住宿組
14	宜園餐廳	
15	至善樓	宗輔室、諮商暨健康中心(保健中心)、課外活動指導組、郵局、消費合作社、全家便利商店、敦煌書局、大禮堂
16	思高學苑	男生宿舍、住宿組
17	若望保祿二世體育館	羽球館、網球場、排球場、籃球場、體育室
18	溫水游泳池	
19	綜合運動場	體育室
20	綜合球場	排球場、籃球場、網球場
21	主顧聖母堂	

●Transportation●

交通資訊

國道一號

1.中港交流道：自國道一號→請下 178.6KM 中港交流道(台中/沙鹿)→請選擇沙鹿方向出口→接往(西)沙鹿與台中港方向行駛(沿臺灣大道)→約 11 公里即可抵達本校。

國道三號

1.龍井交流道：自國道三號→請下 182.8KM 龍井交流道(龍井/台中)→請選擇台中方向出口→第一個紅綠燈(約 700 公尺)左轉→往沙鹿方向行駛→至臺灣大道左轉→約 4 公里即可抵達本校。

2.沙鹿交流道：自國道三號→請下 176.1KM 沙鹿交流道(大雅/沙鹿)→請選擇沙鹿方向出口→往(西/右)沙鹿台中方向直走至臺灣大道左轉→約 2 公里即可抵達本校。

搭乘台灣高鐵

1.計程車：抵達高鐵台中站後，請至 1 樓搭乘排班計程車前往靜宜大學，如需前往宿舍，可請司機直接駛入校內希嘉學苑(女生宿舍)或思高學苑(男生宿舍)。

2.搭乘和欣客運 161 路：抵達高鐵台中站後，請搭乘和欣客運 161 路至榮總/東海大學站下車(車程約 40 分鐘)，再轉乘優化公車 300~308 號(車程約 15 分鐘)，於靜宜大學站下車。

3.區間車：抵達高鐵台中站後，請步行至新烏日車站搭乘台鐵區間車前往沙鹿火車站，再轉乘計程車前往靜宜大學，或步行 10 分鐘至中山路巨業客運沙鹿總站搭乘「往台中方向」的公車，並在靜宜大學站下車。

國道客運

1.統聯、國光、和欣與阿羅哈客運：請於台中朝馬站下車，步行至臺灣大道秋紅谷站轉乘優化公車 300~308 號(車程約 25 分鐘)，並於靜宜大學站下車。

2.統聯客運(中港轉運站)：請於台中中港轉運站下車，步行至臺灣大道福安站轉乘優化公車 300~308 號(車程約 20 分鐘)，並於靜宜大學站下車。

火車

1.經海線至沙鹿火車站：**(建議搭乘)**抵達沙鹿火車站後，轉乘計程車前往靜宜大學；或步行 10 分鐘至中山路巨業客運沙鹿總站搭乘「往台中方向」的公車，並於靜宜大學站下車。

2.經山線至台中火車站：抵達台中火車站後，請至前站出口處轉乘優化公車 300~308 號(車程約 50 分鐘)，並於靜宜大學站下車。

※搭乘飛機，或是有任何問題者，可至下列網址查詢。<https://www.pu.edu.tw/p/406-1000-2733,r192.php?Lang=zh-tw>)

※持一卡通、悠遊卡、ETC卡、台灣e卡通，
搭乘台中市區公車，刷卡搭車10公里免費。





PUEL

EMAIL

PU20510@pu.edu.tw

TEL

(04)2632-8001分機12021

ADD.

台中市沙鹿區台灣大道七
段200號伯鐸樓213室